

## ALBÁN

Se accede a la localidad por la carretera de Sarria, LU-546, y se sube hasta Sarria dirección Ouzal y se verá un desvío a la derecha. Distará 84 km de Lago. Se trata de una parroquia al fin de la de Somóndez, un tanto apartada de la zona habitada y se encuentra a tan sólo 4 km al Sur de Sarria. El pasaje está muy despejado y entre suaves lomas, y el templo se encuentra aislado dentro de un arroyo.

Las primeras menciones relacionables con Albán se recogen en el Turbmo de Sarria, pero en ningún caso se cita directamente el templo, sino el poblado de Albán. El documento más antiguo es el inventario de las posesiones del monasterio y está datado en el 17 de abril de 1325 y dice: *los dios de Pobra de Albas hereditarios de Fernando Pérez hijo de Pelayo Crespoz, a los señores el panon en kalenda máis.*

La primera vez que se cita la existencia del templo es en el 1399. Se recoge en el testamento de Doña Ulrica Fernández, hija del conde don Fernando Pérez de Traba, que le deja una cantidad de dinero a los frailes. *Ad fueros de quato di nos el nufiam de eclesie de Albas* (recogido por Vázquez Sacu y procedente del Turbmo C de la catedral de Santiago, fol. 10).

### Iglesia de Santa María

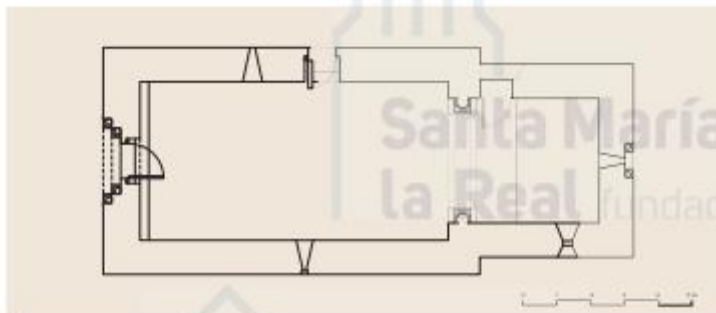
EL TEMPLO se encuentra en un perfecto estado de conservación y ha sido recientemente restaurado. Presenta una única nave longitudinal con una cabecera rectangular. Las cubiertas de ambos cuerpos son de pizarra local y a dos aguas y, al interior, vemos una doble vertiente ligera en la nave y la cabecera. La fábrica está realizada con buenos sillares regulares de granito gris, como viene siendo habitual en las iglesias del área del Camino.

En el interior del templo vemos que la piedra ha sido revocada y tan sólo la puerta norte y el arco triunfal muestran la

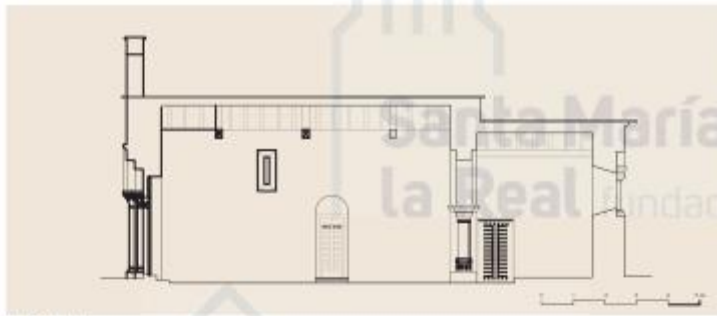
piedra viva. Es obvio que la altura de la nave ha sido reducida en un momento posterior eliminándose algunos elementos característicos como cornisa y caracillos, y posiblemente la saetera sobre el arco triunfal. En las lienzos de la nave se conserva una saetera en el lado meridional y un pequeño vano rectangular y una portada de medio punto en la norte.

Destaca a special atención la articulación del arco triunfal de acceso a la cabecera. Se trata de un arco de medio punto doblado, de sección prismática y en arista viva. Ambos arcos muestran una chambrana ajedrezada y descansan sobre una

Vista general



Planta

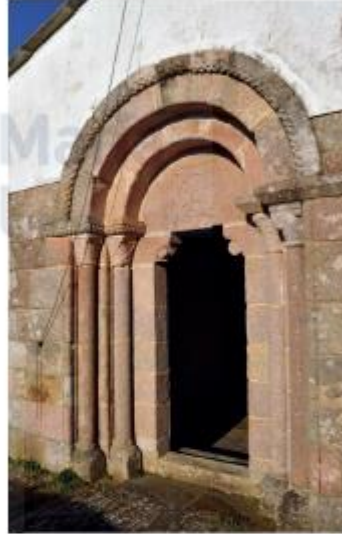


Sección longitudinal

Alzado sur



Portada occidental



que sin duda enriquecen el ya de por sí bello conjunto. En el lienzo norte destaca una sencilla puerta adintelada apoyada sobre mochetas con sendos cilindros.

El frontis también ha sufrido modificaciones, que afectan fundamentalmente al cuerpo superior y que en términos visuales han supuesto una ligera disonancia de las proporciones de la portada. Esta presenta una solución de gran belleza y armonía. Se trata de una portada en arco de medio punto, doblado y en arista viva, bajo una chambrana ajedrezada. La imposta repite la decoración ajedrezada en el lado meridional y es, así en el septentrional. Las dos arcadas enfrentadas corresponden con sendas columnas adosadas de fustes lisos,

la Real fundación



Atrio interior

basas áticas y plintos cúbicos. Los capiteles de las columnas externas muestran decoración figurativa muy erosionada, mientras los interiores optan por ornamentación geométrica. Los ángulos del muro entre las columnas están embellecidos con un remate baquetinado. El tímpano es una pieza sencilla.

#### Bibliografía

Comité LONG, A., ed., 1972, pp. 14-15, *Diccionario Griego-Español*, 1996-2008, III, pp. 87-89, *Utrera*, J. R., 1981, pp. 285-88, *Lucas Anaxagoras*, M., 1986, (vol. 54, RAL), *Clasificación*, N., 1974-1991, I, pp. 201-202, *Vocabulario Griego-Español*, E. et al., 1973-1981, I, pp. 47-48, *Vizcaino*, S., F.,

## BARBADELO

Se accede a la localidad por la carretera de Sarria, LU-638, y se sobrepuja Sarria dirección Paradela y se verá un desvío a la derecha por la LU-5712. Dista 34 km de Lugo. Se trata de una iglesia de estilo de Sarria y de una considerable extensión. Comprende diecinueve poblidos, diseminados en una tierra fértil y de suaves lomas que constituye uno de los hitos del Camino de Santiago.

Las fuentes documentales, recogidas en el Tombo de San Julián de Santos, mencionan muy a menudo el templo, pero los datos son bastante confusos al hablar de un monasterio dúplice que fue cambiando de advocación. A medida que avanza el siglo XI se añade el culto a Santiago con motivo del fervor religioso que había llenado de peregrinos el Camino, y sólo se menciona al apóstol como titular. En una donación realizada por Alfonso VI (1047-1109) a San Julián de Santos en el año 1099 se dice: *facio cartam donacionis et confirmacionis de Sancto Jacobo de Barbadelo cum toto suo drecto suo casato*. Pertenecerá a Santos como priorato más o menos independiente hasta la excomunión de 1815.

Ya en el siglo XI aparece mencionado, entre otros ejemplos, en un acuerdo del capellán de Barbadelo con el monasterio de Santos. *Ego Sancti Dei Jacobi, monasterii abbas et omnia conventus monachos eius, Jacobi et plures fratres in Palagio de Barbadelo, quod tibi gratia tribuimus tali*.

### Iglesia de Santiago

LA IGLESIA se halla en un lugar habitado en medio de una zona de pastos y está individualizada por la presencia de un atrio-cementerio. Tiene unas dimensiones considerablemente en relación a otras iglesias parroquiales de las cercanías.

La fábrica actual es fruto de diferentes fases constructivas y de múltiples adiciones que devinieron la construcción original. De hecho, aún parece el lienzo norte de la nave y la fachada occidental, junto con los restos de una antigua puerta



de hojas grandes y carnosas, mientras que su compañero no tiene dos cuadrúpedos, posiblemente unas quimeras. El tímpano opta por decoración geométrica en el capitel izquierdo compuesto por tres hilos de hojas, mientras que el derecho combina las hojas acoracadas con motivos más caros que surgen bajo la imposta.

En el tímpano se abren dos arcos ojivales, decorado con una elegante argolla de sección prismática en arco vivo, cobijada bajo una chambrana ajedrezada, e impostas decoradas con bastones y torques. En ambos casos el vano está flanqueado por sendas columnas acodilladas de fuste liso y bases lisas, con bellos capiteles tallados con motivos vegetales, a excepción del capitel derecho del vano más oriental que muestra dos cuadrúpedos enfrentados.

Tanto la cabecera como la sacristía son adiciones tardías y del interior solo nos resta comentar la contrapuerta. Se ve la chambrana que rodea el arco de medio punto de acceso que en su parte inferior se corta a bisel con decoración en bolas y el resto en zigzag. El tímpano está compuesto por dos piezas: un dintel pentagonal decorado con cinco fillos incisas en círculos y el tímpano con una cruz patada incisa poco conseguida, a cuyos lados hay incisas dos pequeñas rosas. Sobre la puerta se pensaba abrir un vano y todavía es visible parte de la articulación mural y una única columna con leones enfrentados. Una modificación en el alzado cogió esta ventana, por lo que se suceden con regularidad las hiladas de sillares.

En el que concierne al muro septentrional, lo más sobresaliente es la presencia de un torre de planta rectangular cuya solución se puede vincular a la de San Vicente de Pombeiro. Se sostiene sobre dos arcos de medio punto y un pilar que hace ángulo. Está dividida en cuatro cuerpos, los tres primeros son muros macizos y en el último se encuentra el espacio para los campos articulado por medio de vanos. Sin embargo, la disposición de las arcadas resulta ligera, unificada por la presencia de arcos soportados en

En el muro norte se abren dos arcos ojivales, decorado con una elegante argolla de sección prismática en arco vivo, cobijada bajo una chambrana ajedrezada, e impostas decoradas con bastones y torques. En ambos casos el vano está flanqueado por sendas columnas acodilladas de fuste liso y bases lisas, con bellos capiteles tallados con motivos vegetales, a excepción del capitel derecho del vano más oriental que muestra dos cuadrúpedos enfrentados.

Tanto la cabecera como la sacristía son adiciones tardías y del interior solo nos resta comentar la contrapuerta. Se ve la chambrana que rodea el arco de medio punto de acceso que en su parte inferior se corta a bisel con decoración en bolas y el resto en zigzag. El tímpano está compuesto por dos piezas: un dintel pentagonal decorado con cinco fillos incisas en círculos y el tímpano con una cruz patada incisa poco conseguida, a cuyos lados hay incisas dos pequeñas rosas. Sobre la puerta se pensaba abrir un vano y todavía es visible parte de la articulación mural y una única columna con leones enfrentados. Una modificación en el alzado cogió esta ventana, por lo que se suceden con regularidad las hiladas de sillares.



Sección longitudinal



Abada occi



Portal occi

La transición hacia la torre se hace por medio de un fuerte estribo, que denota el lugar donde se apoyan los arcos de la torre. Asimismo queda constancia por la presencia de unos ménsulas y la marca a dos aguas en la piedra de la existotica de un antiguo porche hoy perdido.

El frontis, en contra de lo habitual, conserva el diseño original, con algún arreglo en el ática. La torre es un volumen compacto que separa sus tres cuerpos por medio de molduras decoradas con baquetones aderezados, que se extienden también al resto del cierre. El cuerpo superior presenta un único vano de medio punto, con una sencilla moldura en sección perimétrica y ancha viva, que en los lados se repite en vanos geminados y ligeramente apuntados.

la Real fundación



Portal anillo



## BELANTE

Se accede a la localidad por la carretera de Soeira, LLI-546; a la altura de Sarmá se toma la carretera de Portomarín, LLI-633, durante 6 km. Dista 36 km de Lugo. El templo se halla en una zona de suaves lomas y separado del núcleo habitado. Tiene un fácil acceso, aunque el camino que lleva a él solo es transitable a pie. Está rodeado por un antiguo cementerio que lo individualiza en el paisaje.

Se conservan numerosas menciones en el *Tombo de San Julián de Sarmá*, pero en ninguna se aporta algún dato relevante sobre el templo a excepción de la duración registrada en el 1009. En ella se dice: *Sancius Marius deus de Belasu*. Este documento nos permite conocer el origen del nombre de la localidad, viniendo, pues, del nombre del dueño de las tierras, el señor Belante.

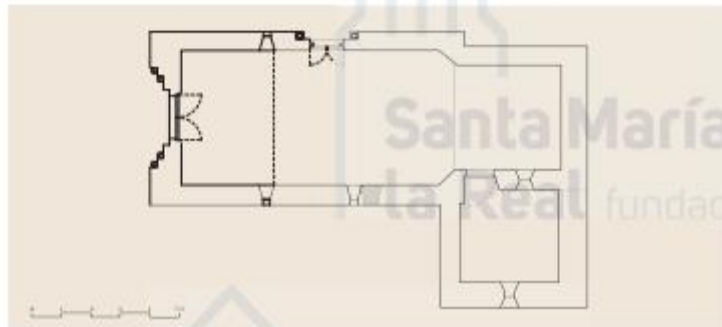
### Iglesia de Santa María

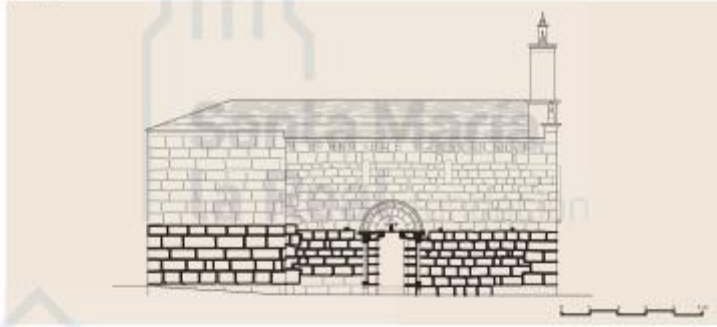
EL ESTADO ACTUAL DE TEMPLE es fruto de numerosas restauraciones, que si bien mantienen en lo esencial el aspecto medieval, lo cierto es que solo se puede considerar románico, con cierta seguridad, las dos portadas y quizá parte de los lienzos de la nave. La fábrica está realizada en buena sillares de granito dispuestos en hiladas regulares y las cubiertas son a dos aguas en pizarra local, al interior vemos una solución en madera a doble vertiente.

La planta ha sido desvirtuada y presenta una imagen similar a la cercana iglesia de San Bispel de Biville, con la que

ha compartido la nefasta suerte de las sucesivas restauraciones. El diseño original pudo ser semejante al actual, compuesto por una nave única longitudinal y una cabecera rectangular de menor anchura.

En el interior los efectos de las intervenciones modernas son más evidentes que en el exterior. La nave presenta dos sillerías a cada lado, todas ellas con aspecto medieval, pero fruto de una reconstrucción, lo cual no es óbice para que recuerde varios similares en la fábrica original. El lienzo sur muestra los restos de una puerta con arco de medio punto





hoy cegada, muestra que en el muro norte se conserva intacta una portada románica. Una reforma moderna acabó con la antigua cabecera y nos ha privado del más que plausible arco triunfal, presentando en su lugar una transición un tanto brusca y pobre entre ambos cuerpos, idéntica a la que vemos en San Miguel de Bóvil. Un retablo del siglo XVI cierra la cabecera, a la que se añadió en época moderna el típico cuerpo rectangular para usar como sacristía.

Como ya indicamos, afortunadamente la iglesia todavía ofrece un aspecto medieval. Se conservan íntegras las por-

tilas románicas. La septentrional presenta un arco de medio punto con una sencilla arquivolta, compuesta por un baquetón y una escocia y cobijada bajo una chanzonera ajedrezada. Una imposta biselada sostiene sendas columnas acodilladas rebalzadas en mármol, cuyo posible origen esté en las cercanas canteras de O Incia.

Las fustes son monolíticos y lisos y se apoyan sobre bases simples y platos cúbicos. El capitel izquierdo muestra un par de cuadrúpedos enmarcados en un estado de conservación deplorable, mientras que el derecho tiene decoracin

la Real fundación

vegetal geométrica muy similar a la que encontramos en otro capitel en la portada principal.

Lo más destacable es el tímpano, compuesto de una única pieza y con decoración haurielieve. Se trata de una cruz patada inscrita sobre un círculo y cuyos brazos superiores se ensanchan en una espiral. El tímpano se apoya sobre unas bellas mochetas con cabezas humanas, que sirven de transición hacia unas jambas lisas.

La portada occidental se compone de un arco de medio punto que cae directamente sobre una imposta lisa en bisel y sobre jambas lisas. Presenta una doble arquivolta de sección prismática en aristas vivas que se alternan con dos baquetones en ajedrezado. Tanto las arcadas como los baquetones se apoyan sobre la misma imposta biselada, bajo la que vemos sendos pares de columnas acodilladas. Estas muestran fustes monolíticos y lisos sobre bases con anillos y altos plintos cúbicos. Las columnas interiores son de mármol. En el caso de la izquierda, la basa presenta una bella decoración en anillos zigzagueados. Los capiteles lucen decoración geométrica, a excepción del capitel de la columna interior derecha, que tiene un par de quimeras con cabeza humana entrestada. La decoración vegetal es de hojas acoroladas en el capitel izquierdo exterior, mientras que su parca muestra una solución de hojas más planas. Por último el capitel exterior derecho muestra un alto grado de geometrización en sus formas.

El tímpano está exento de toda decoración y se apoya sobre mochetas cortadas en naclera y con restos muy erosionados de decoración figurada.



Portada septentrional



## BETOTE

Se accede a la localidad por la carretera de Sarria LU-546, y 2 km antes de la entrada de Sarria se toma un desvío a la izquierda. Distra 20 km de largo.

El templo tiene un buen acceso desde la carretera principal, sin embargo queda oculto por el contraste en una zona alta, un castro, y mucha vegetación. Está dentro de un afro-cementerio y a escasa distancia de la zona habitada.

## Iglesia de San Vicente

LA FÁBRICA ACTUAL es fruto de ampliaciones y reconstrucciones modernas y algunas muy recientes, como las derivadas de un incendio que sufrió en la segunda mitad del siglo XX. Todo ello nos ha privado de la mayor parte del templo románico, del que tan solo se conserva el exterior de la cabecera y parte del muro norte, al que se adosó en el siglo XX una capilla dedicada a la Virgen.

La planta conserva parte del diseño original, esto es, de una nave única longitudinal y una cabecera rectangular, pero se le ha adosado una capilla en el lado septentrional. Las cubiertas exteriores son a dos aguas y en pizarra, y en el interior, una techumbre moderna ha sustituido cualquier rastro de las aristas.

En su interior no se conserva nada de su pasado románico. Solo en el exterior nos encontramos con el último vestigio de la antigua iglesia. La cabecera, realizada en buenos sillares de granito, conserva no solo la cornisa prismática pétrica sino también los canchales en el lado sur, alternando sencillos nacelas, rollos y hasta una cabeza humana. En ese mismo lienzo se abre una sacetera, mientras que en el lienzo septentrional vemos el cuerpo moderno adosado.

En la cabecera nos encontramos con una sacetera de profundo derrame interno, cobijada por un arco de medio punto, con un baquetón de dientes de sierra bajo una chambrana aderezada. La arcada ligeramente abocinada se apoya sobre una imposta bisulada con decoración en volutas, a paño sobre



Vista aérea



el muro y que en el interior del arco se apoya sobre sendas columnillas esemias de base liso y bases áncas con plinto cúbico. Los capiteles presentan ambos decoración vegetal, pero no son idénticos, el norte tiene dos cuerpos de hojas redondeadas y el sur presenta también hojas pero con menor desarrollo tridimensional.

A pesar de los escasos testimonios conservados de este templo de románico rural, lo cierto es que podemos datar la obra original de finales del siglo XI.

Tomo y fotos PDCC

## Bibliografía

Carrasco López, A. del, 1925, p. 159. Carrasco López, A. del, 1973, p. 48. Ducazo Gómez, J., 1996-2006, III, pp. 134-136. López Paricio, R., 1983, pp. 523-524. Vázquez Sanjurjo, E., 1975-1980, I, pp. 235-237. Vázquez Sáenz, F., 1949, pp. 161-162. Yzaguirre Pardo, R., 1996, pp. 56-57.

## BIVILLE

Se accede a la localidad por la carretera de Sarria, LUJ-546, a la altura de Sarria se toma la carretera de Portomarín, LUJ-683, durante 8 km. Otra 38 km de Lugo.

La iglesia tiene un acceso sencillo desde la vía principal y si bien está cerca de la zona poblada, se encuentra individualizada dentro de un atrio-cementerio cerrado. Se ubica en un paisaje de suaves lomas y pastos, en una zona alta.

Existen numerosas menciones a Biville, la más antigua data datada en el 897 durante el reinado de Alfonso III (866-910), pero obviamente hace referencia a un templo de época anterior del que no conservamos ningún rastro. De época románica se conoce una donación del 10 de abril de 1118 que menciona Biville en el legado de Doña Ermesinda Rodríguez a la iglesia de Santa María de Lugo: *determinata loco Vivilii, III parson, adificat apud eum levitatis quam ne conducti sint levitas mos.*

En el 1120 el obispo de Lugo Don Pedro III (1115-1133) reparte los bienes entre la mesa episcopal y la capitular y también entonces nos encontramos citado Biville: *in Parano medietate de Vivilii, cum ecclesia et fructibus et fevcais.*

En un inventario sin fechar, pero datable en el reinado de Alfonso VII (1126-1137), aparecen las posesiones de la Iglesia de Lugo y entre ellas se halla Biville. También conservamos una donación a Santos de Girardo Porco, mayordomo mayor del rey Fernando III (1157-1188) datada en el primero de enero de 1162: *et cum sua decima, quam habet in territorio de Biville, et in Vivilii.*

## Iglesia de San Miguel

El templo que vemos en la actualidad tan solo conserva de la original fábrica románica los brazos de la nave. Las transformaciones han sido de tal calibre, que tan

solo podemos adivinar el aspecto de la antigua iglesia medieval. Lo más probable es que la planta fuese de nave única longitudinal, en el estado presente vemos la anchura original



Portada septentrional

de la misma, y es plausible que tuviese una cabecera rectangular similar a la que se pueden ver en otras iglesias de la zona.

La iglesia debió de ser de bastante entidad a tenor de los vestigios que se conservan, al menos sabemos que se trataba de una construcción de sillares de granito dispuestos en hiladas regulares. El muro meridional no presenta ninguna particularidad, a excepción de dos saeteras y de la presencia de canchales en nacla y de la canchisa proximal. Es discutible, sin embargo, que la altura de la nave sea la original, aunque los canchales podrían ser todos de la época es plausible que se hayan reutilizado. En el mundo norte, podemos ver de nuevo la cornisa y los canchales medievales, alguno de ellos con decoración geométrica. Lo más destacable es la presencia de una portada con arco de medio punto, con una única arquivolta compuesta por una moldura en baquetón, una escocia y dos baquetillas, todo ello cobijado bajo una chamberana ajedrezada. No hay rastro de la imposta y las jambas son lisas, quizá una muestra más de que se trata de una reconstrucción con materiales de la fábrica medieval. El tímpano es una única pieza semicircular de granito que descansa sobre unas mochetas rematadas en cabeza de bostros.

Se conservan en el interior del templo en el lado meridional, en el espacio que sirve de tránsito entre la nave y la cabecera, y en el antiguo lugar del arco triunfal, un par de capiteles monstrosos en el muro. Su estado de conservación es deplorable, lo que impide un estudio detallado, sin embargo se pueden intuir unas figuras zoomorfas. El adosoado al muro de la nave parece estar decorado con cuadrípedos, mientras que el otro muestra claramente una sirena de cola bífida, tema que aparece en la capilla de El Salvador de la Catedral de Santiago y en la portada occidental de San Juan de Muro (Lugo). Solo podemos especular acerca de la verdadera ubicación de ambos capiteles, pero quizá por su tamaño pu-



## CALVOR

Se accede a la localidad por la carretera de Sarria, LU-546, y una vez en Sarria se toma la carretera LU-5602 durante 4 km. Dista 35 km de Lago.

Se trata de una pequeña feligresía al este de Sarria y su iglesia parroquial se halla en el conio, aislada pero con acceso desde el Camino de Santiago. Se enclava sobre una pequeña colina en la que todavía quedan vestigios de un castro.

En la Edad Media se conocía la zona como *Adunación de Calvora* y ya del siglo VII nos consta la fundación de un monasterio dedicado a San Pablo y San Esteban, fundado por el presbítero Adilano. Se conserva un documento en el *Libro de Santos* (n.º 134), fechado el 25 de abril del año 785, en el que sabemos del interés que Adilano sentía por crear ambos monasterios y por obtener el apoyo y la protección de Sarmos, *et caligi fratun di dignetur, qui nihil dilerat fratru nominato cum quibus adificamus ecclesiam istam, sicut et edificavimus, id est*. Es decir, que el monasterio de Sarmos le dotó de una serie de hermanos para que pudiese iniciar la nueva fundación. En el mismo documento se menciona también el lugar de la nueva fundación: *que fundata est in oratorio (Monte San, documento rinda Sarria, super castro Astoria, et valle Calvora*. Asimismo se aclara también quién es el titular de la iglesia parroquial *illam ecclesiam sancti Stephani et servat ad domos de casa de Sarmanas*, es decir, posea aquella iglesia ya edificada de San Esteban y sirva a los señores de la casa de Sarmos.

A la vista de la documentación que se conserva podemos inferir que la primera fundación debió de ser de época visigoda y posteriormente se renovaría la fábrica durante el románico.

### Iglesia de Santo Estevo

EL TEMPLO ACTUAL es el resultado de una profunda renovación producida en época moderna, que supuso la destrucción prácticamente total de la fábrica original,

que los únicos vestigios son una pila de agua bendita, anterior, y la puerta norte en arco de medio punto. La planta tiene una nave longitudinal, a la que se adosa el cuerpo rectangular del



Vista principal



Capital realizada como pila de agua bendita

ábside, que es de mayor altura que la nave. Todo el conjunto está cubierto a dos aguas con pizarra local y los muros, aparejo irregular, quedan ocultos bajo el revocado, a excepción de las zonas nobles en grandes sillares de granito. Es obvio el añadido de una ampliación a los pies, que por tanto supone a su vez una modificación total del frontis. En los patios de la nave se abren dos sacristías en el Sur, todavía hoy en uso, mientras que en el Norte, la sacristía da altura a un adosado moderno que ocupa parte de la nave y del ábside. En el mismo patio norte vemos otra luz que se corresponde con una portada en arco de medio punto, sin arposos ni ríngun-



Pila bautismal

geométrización y estilización del diseño ha permitido a los especialistas datarlo como parte de la antigua fábrica de época visigoda. Existe en la cercana iglesia de Setevidos un capitel de similar factura, que debieron de formar parte de un antiguo arco, que o bien se encontraba en Calvor o, como Valiña ha apuntado, en el cercano monasterio de San Pablo y San Esteban.

Se conserva también una pila bautismal de granito. La base y el cuerpo presentan decoración en arcos similar a la que se halla en Santo Estevo de Roza.

## CHORENTE

Se accede a la localidad por la carretera de Sarria, LL-546, se pasa Oñiz y se veirá un desvío a la derecha. Dista 40 km de Lago.

El templo se encuentra en un pequeño poblado conocido como Eirese, con fácil acceso desde la carretera principal. Posee un atrio-cementerio cerrado que lo individualiza.

Se conservan menciones escritas en el Tombo de Sarria, como es una donación del 15 de junio de 1125. In Sancto Lázaro de Flors... (qu) Jan de Gaudalibe Abbat... (..) in era MC de die xxv anno rna. El 25 de diciembre del 1117, Don Rodrigo Peláez donó a Sarria de la Flors a la que Juli Rodríguez Peláez le era MCXV et quatuor VII kalendas... (..) in anno rna.

Otra cita de similares características está fechada el 17 de diciembre de 1171. Se trata de la donación de Dña Frontilde al monasterio de Ferreira de Parón, que recoge Vázquez Saco: *ne dnm ecclesiam de Sancto Iacobi de Nijessa et quartan de Sancto Lázaro de Flors et quartan de Sancto Maria de Calares.*

### Iglesia de San Xián

EL TEMPLO ACTUAL es fruto de una serie de ampliaciones y reconstrucciones que han desvirtuado completamente la primitiva fábrica románica, dejándonos de este estilo tan solo la portada occidental. Las últimas fases constructivas se pueden datar con precisión, la primera de ellas, del siglo XV, modificó en gran medida la nave, destruyó la antigua cabecera y añadió una capilla al muro meridional. La segunda etapa, datada por medio de una inscripción en 1766, supuso la adición de una segunda nave y un nuevo frontis conservando la portada románica.

Así las cosas, no podemos saber mucho sobre la fábrica medieval, aunque podemos intuir que las reformas del siglo XV mantuvieron de alguna manera el espíritu de la antigua planta románica de nave única longitudinal. En cambio, de la cabecera original no podemos deducir nada por la profunda reforma que supuso su destrucción.

En cuanto a la portada, se trata de un arco de medio punto doblado y sección mixta en arista viva, protegido bajo una chambrana adosada. La imposta es lisa y se extiende por el interior de la arcada. Un par de columnas acodilladas



## CORVELLE

Se accede a la localidad desde la carretera LU-146, que une Lugo con Sarriá, y se toma el desvío por la carretera LU-636 que conduce a Beirovén; se encuentra el destino a unos 5 km. Corvelle dista de Lugo unos 32 km aproximadamente.

Se trata de una parroquia limítrofe con Sarriá, en un área llana y poblada. La iglesia se encuentra en un pequeño núcleo de casas, visible desde la carretera y con fácil acceso. En las cercanías se encuentra un Castro que atestigua la antigüedad de la población del área.

Son muy numerosas las inscripciones que se hacen al nombre de Corvelle a lo largo de la Edad Media, sin embargo solo tratamos las que están directamente a la iglesia de Santa María. El nombre de San Julián de Samos recoge una donación del año 933, que confirmaría la existencia de un templo anterior y que dice: *Concedo dñna al monasterio de Samos una villa en Corvelle, que fue de Alonzo Rodríguez, junto a la iglesia de Santa María, y otras villas de otros lugares.* Con la función de delimitar herencias aparece también en un documento fechado en el 1089. Se trata de la venta al monasterio de Samos de la Villa de Quiñelo, en las cercanías de la iglesia de Santo Antolín, *en su alta parte o santa María de Corvell por sus terrenos antiguos (...).*

## Iglesia de Santa María

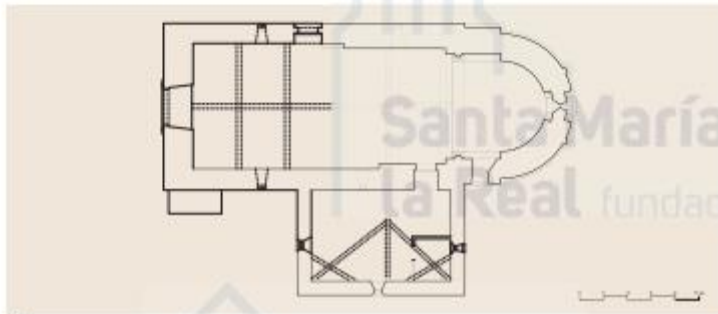
El templo se encuentra protegido dentro de un atrio y presenta numerosas sepulturas, aunque solo en la zona occidental y meridional.

Se trata de una fábrica imponente realizada en robustos sillares regulares de granito. Está compuesta por una nave única longitudinal y una cabecera casi de su misma altura con

dos cuerpos: el primero cúbico y el segundo semicilíndrico. En el lado sur, se ha añadido en época moderna un módulo rectangular, que se utiliza como sacristía. Todo el conjunto presenta un sistema de cubiertas a dos aguas en pizarra local, que al interior se traduce en una techumbre de doble vertiente en la zona correspondiente a la nave, y un sistema



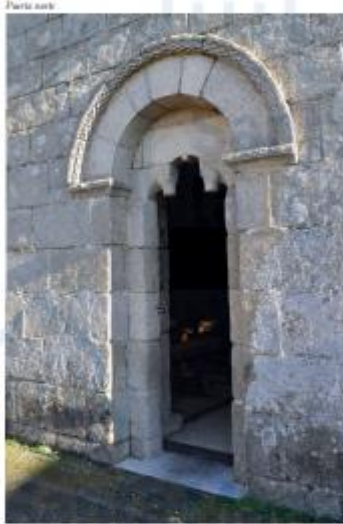
Exterior



Plano



Altado sur



Parte norte

lute liso, capiteles de acantos lisos y muy curvados y basas áticas. Ambas están sobreelevadas al apoyarse sus plintos sobre un retallo pétreo. En el punto central vemos una ventanilla con un arco de medio punto de grandes dovelas y una moldura biselada, que aloja la sacetera ya mencionada. El arco se apoya sobre una imposta muy marcada y a su vez sobre un par de columnas de clásicos capiteles de acantos, estilizados lomos lisos y basas áticas.

En cuanto a la articulación exterior de la nave, destaca la presencia de la cornisa prismática y de los castillos, muchos de ellos ricamente decorados. En el lado norte nos encontramos una cornisa de peregrino, una mujer con un tocado, un roseta y un pelícano, así como castillos en rosca y arco. En el lado meridional vemos, un joven, un león, una cabeza masculina, una roseta y también castillos simples.

La decoración no se circunscribe a esos elementos subsidiarios, sino que se extiende también a la portada norte. En ella vemos una solución en arco de medio punto con charrano ajedrezada apoyado sobre una fuerte imposta biselada. A pesar de que no hay articulación en las jambas, cabe destacar que el tímpano con un rolo en el centro, que a



Capiteles

la Real fundación

sostiene sobre dos mochetas con delicadas cabezas de bóvidos. Aunque resulte obvio que ha sufrido modificaciones, lo cierto es que es el referente más cercano que poseemos para reconstruir la original portada occidental, puesto que el frontis conserva la puerta en arco de medio punto, pero ha sido totalmente modificado en época moderna.

El frontis actual, en sí, es una obra de principios de siglo XX, rematada en una cornisa biselada y con un óculo que sustituye a la típica sacetera románica. El conjunto está rematado por una espaldada de débil vano.

Como me menciónan que se conserva un capitel figurado con un par de cuadrúpedos, felinos, orientados, que debió de formar parte de la fachada original, dada su erigibilidad, y que en la actualidad sirve de base para el sagrario.

La elegancia de la fábrica, con sus sillares perfectamente cortados y su rica decoración escultórica, permite datarla a finales del siglo XI.

Torrey 1981, PCCC, Planos XVI.

#### Bibliografía

Duran Gómez, J., 1996-2006, II, pp. 101-109, EVOG. PÉREZ, R., 1983, pp. 153-155, Lucas Álvarez, M., 1986, doc. 11 y 18, Ritu. Coravelle, N., 1974-1991, VII, p. 215, Valsa Soriano, E. et al., 1975-1983, II, pp. 201-005, Vázquez Saco, F., 1942, p. 83, YONJUBERO Pantoja, R., 1996, pp. 50-56.



Capitel figurado con cuadrúpedos

Santa María



## FERREIROS (Sarria)

Se accede a la localidad por la carretera de Sarria LLI-546, y se toma la salida 22 dirección Bércena por la carretera LLI-636 hasta que se vea el desvío de la carretera de Setecientos LLI-8706, donde donde está indicado el lugar de Ferreiros. Dista 33 km de Lugo.

El templo se enclava a pocos pasos de la carretera en un paisaje de suaves lomas y con sencillo airo que lo individualiza. Hay un pequeño núcleo de viviendas alrededor, pero la iglesia es visible desde la carretera.

La primera mención escrita que se conserva y que da testimonio de este templo se halla en el Tumbo de San Julián de Sarria. Está datada el 16 de julio de 1026 y dice: (...) *damus alque concessimus nobis per cartam instanti etiam nostram propriam, que est in loco iudicio vocis Sarria, territorio Montis Sarria, decursum rivale Erizon, eccliam vocatam Ferreiros, et est quia ecclia prebe natus Sarria Salomonis. Se trata de una donación hecha al abad Diego de la villa de Ferreiros en el valle de Sarria. Otra mención de 1111 alude al lugar de Ferreiros en el contexto de un intercambio de propiedades, pero no se cita la iglesia.*

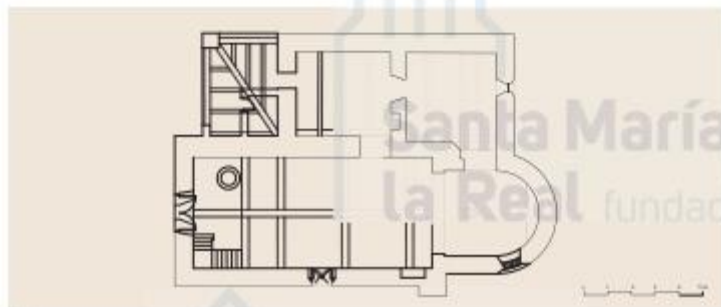
### Iglesia de San Sadurniño

EL TEMPLO ACTUAL ES (RE)FOTO de una fortísima restauración y reconstrucción que ha afectado enormemente a la fábrica románica. Tan cierto es, que solo escasas zonas se pueden considerar originales. Los materiales son nobles, puesto que se trata de sillares de granito, a excepción de la sacristía, realizada en mampostería. La planta mantiene la

esencia de las iglesias medievales de la zona, está compuesta por una nave única longitudinal y una cabecera con dos tramos, uno rectangular y otro semicircular. En la zona norte se ha adosado un cuerpo cúbico, que sirve de sacristía, y un pequeño porche lateral. El sistema de cubiertas es el habitual, a dos aguas y en pizarra local, que al interior se traduce en



Foto: J. M. Vázquez



Plano



cubierta de madera a doble vertiente en la nave, mientras que en la cabecera nada nos resta de la cubierta original, siendo esta sustituida por un particular falso techo de madera.

En el interior de la iglesia muestra muy poco de la librería original, los paños de las naves han sido reconstruidos y al estar totalmente revocada no podemos reconocer los diferentes periodos cronocostructivos de la misma. Probablemente solo los fundamentos sean originales, puesto que los vanos y una pequeña hornacina muestran claros síntomas de ser obra moderna. Solo la puerta meridional mantiene sus características originales. Lo mismo podemos decir del arco triunfal y de todo el presbiterio, que han sido reconstruidos y aunque mantienen la idea original, nada nos resta de las columnas o

platastras que debieron de componerlo. Además, la apertura de una capilla en el lado septentrional destruyó el espacio próximo del presbiterio.

En cuanto al exterior, conviene señalar que el ábside todavía muestra la transición suave entre la parte semicircular y el cuerpo cúbico, pero nada nos queda de la cornisa o de los habituales canchillos. En el cuerpo de la nave solo cabe mencionar la portada meridional, la única pieza que podemos decir como románica con cierta seguridad. Según Vázquez Saco, en origen debió de ser de medio punto, sin embargo, en la actualidad, la vemos modificada con un dintel monolítico que se apoya directamente sobre las rochetas de granito contada en maceta.

la Real fundación

FERREROS (SABRIA) / 589



Albada



Puerta meridional

El frontis es obra completamente moderna en estilo neoclásico, con una portada adintelada, un vano y uno espaldado de doble luz. El único elemento que parece haber sobrevivido a las reconstrucciones y al tiempo es la antigua pila bautismal. Se trata de una obra muy singular por presentar decoración figurada. La escena se resuelve alrededor de un árbol, a su lado un hombre desnudo blandiendo un elemento alargado en su mano derecha y sostiene un cáliz en la izquierda. Una cruz latina sobre una base completa la representación. En el labio se vislumbran los restos de una decoración en bajorrelieve, hoy muy deteriorada. Es, sin duda, un ejemplar de gran interés, por lo poco frecuente que es encontrar pilas de esta naturaleza con decoración figurada. Basándose en las características plásticas, de clara influencia visigótica según él, Delgado Gómez ha propuesto una datación temprana, en torno a los primeros años del siglo XI. Sin embargo, la conformación de la pila, las particularidades estilísticas de los elementos figurativos y de los motivos ornamentales que exhibe invitan a datarla en el entorno del año 1200, cabiendo considerarla, pues, como co-



Pila bautismal

## GOIÁN

Se accede a la localidad por la carretera de Sarria, LU-346, y 3 km antes de la entrada en esta villa se toma un desvío a la derecha. Dista 29 km de Lugo.

Se trata de una feligresía formada por ocho poblados y su templo parroquial se encuentra apartado de la carretera principal, pero en una zona habitada. Esta es el extremo noroeste de Sarria en un área que ha sido habitada desde antiguo, pues en la misma parroquia se conservan dos castros, el de Chouzo y el de Escarlán.

## Iglesia de San Miguel

EL TEMPLO ACTUAL es fruto de una serie de reformas y ampliaciones, pero su estilo es neoclásico. Sin embargo, existe constancia de que la fundación del mismo podría remontarse hasta el siglo IX, época en la que se ha datado la particular pila bautismal que todavía hoy se conserva en el interior. La pila testimonia la antigüedad de la cristianización de la zona, atribuible a época visigoda. No podemos olvidar que también en Serrentos y Cabre se conservan vestigios que apoyan esta teoría.

La iglesia presenta una planta de dos naves desiguales y una cabecera pentagonal, todo ella cubierta a dos aguas en pizarra local y realizada en buenos sillares de granito dispuestos en hiladas regulares. Aunque sin abrirse las diferentes fases constructivas, lo cierto es que el conjunto más conocido como Santuario del Santo Cristo, muestra una cierta unidad estilística que se explica por la gran ampliación y restauración que sufrió en época moderna y sobre todo a lo largo del siglo XIX, cuando la fama del santuario hizo incrementar el número de peregrinos que se acercaban a él milí.

De su etapa románica no se conservan más que las dos semicolumnas que en su día sustentaron el arco triunfal de acceso al antiguo presbitero. En la actualidad, se encuentran ubicadas en la nave sur separando el tramo previo a uno de los altares. Las columnas presentan fustes lisos formados por cinco piezas, sobre bases simples con garras y bellos plintos ornamentados con juegos de arcos, similares a los que se ven en San Xoán de Froile. Los capiteles ostentan ambos decoración vegetal, el calábo del uno muestra tallos muy estilizados rematados en hojas redondeadas, mientras que su homólogo meridional se adorna con hojas rematadas en frutos un poco ovalados. Este capitel conserva también la imposta original, en la que todavía se perciben restos de policromía.

En cuanto a la datación de ambas columnas, debido a su parecido con ejemplos de la zona, como el ya mencionado de Froile, se puede situar en los años finales del siglo XI.



Capitel del arco triunfal



Base de una columna

## Bibliografía

Vizoso Saorrazo, E. et alii, 1975-1981, III, pp. 206-208, *Vizpampa* (Pontevedra), R., 1996, p. 56.

## LOUSADELA

Se accede a la localidad por la carretera de Sarria, LU-346, y se toma el desvío de la LU-5710. Se encuentra a 26 km de Lago.

Este templo se halla a muy poca distancia de la carretera principal, pero a pesar de estar en un alto queda completamente oculto por la vegetación. El paisaje es llano y arbolado y desde el amplio atrio-cementerio que rodea el templo se ve un amplio panorama.

Sorprende, por la magnificencia de la fábrica, la carencia de datos sobre su existencia durante el medievo, es más, lo verdaderamente llamativo es lo aislado y alejado que se encuentra de cualquier núcleo habitado.

## Iglesia de Santo Estevo

El templo está realizado en magníficos sillares de granito bien cortados y en hiladas regulares y destaca por su enorme tamaño y su rica decoración esculpida. Buena prueba de su aislamiento es el hecho de que se ha conservado prácticamente íntegro, con alguna modificación en el cuerpo superior del frontis y la parte alta de las naves, que nos ha dejado sin cornisa ni canchillos, pero en términos generales se trata de una obra enteramente románica.

Su planta sigue el modelo habitual de una única nave longitudinal con una cabecera cubita de menor altura y bastante desarrollada en profundidad. En el muro meridional se adosa un cuerpo de época moderna que en la actualidad sirve de sacristía y que ha modificado el perímetro antiguo. Las cubiertas son a dos aguas en planta local y en el interior se trasladan en doble vertiente de madera para la nave, y en un sistema de bóveda de cañón para el primer tramo de la cabecera y otra de cuarto de esfera para el segundo. Nada de este sistema de cubiertas se traslada al exterior.

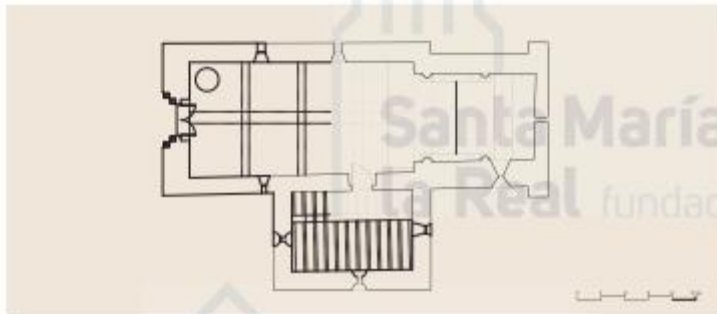
En el interior sorprende la importante altura de la nave, que probablemente sea fruto de la intervención en las cubiertas que nos privó de la cornisa y los canchillos románicos. Todo el interior está en piedra vista y en el hastio mural se horadaron dos saeteras, mientras que, en el sur, solo vemos una y una puerta que conduce a la sacristía. Lo más plausible es que el muro meridional constase con el mismo par de saeteras, pero las transformaciones debidas a la ampliación de la sacristía la eliminaron y colocaron en su lugar una puerta en arco de medio punto.

Lo más sobresaliente es, sin duda, el arco triunfal de acceso al presbiterio, sobre el que se abre otra saetera. El arco es de medio punto doblado y de sección prismática. La dobladura se apoya sobre una imposta a bisel y con decoración de bolitas que cae a paño sobre el muro. En el interior del arco, bajo la misma imposta, se disponen sendas columnas de fustes lisos con tambores que se corresponden con las hiladas

Vista del templo y su entorno



la Real fundación





Alzado sur



con un intrincado juego de hojas multilobuladas, apoyadas sobre pequeñas columnillas, que cobijan a otras menores. El resto del ábside está cubierto por un cimborio rectablo del siglo XIII adosado al muro que nos impide ver el resto de la articulación mural.

En cuanto al exterior de la cabecera, lo más importante es que se han conservado los canecillos figurados que sostienen la cornisa. La versatilidad de los temas escogidos para decorarlos demuestra que esta fábrica debió de ser mucho más rica de lo que hoy accetamos a imaginar. Cada paño tiene siete canecillos, alternando motivos simples como bolas

Alzado sur



o ajedrezado con prismos de cuadrípedas y bóvidas que destacan por la viveza de sus gestos. Asimismo, conviene mencionar algunos ejemplos en los que el genio del escultor se revela representando antropomorfistas o figuras diabólicas de extraordinaria expresividad.

En el cierre del muro westerno nos encontramos con una sacara cargada por la presencia al interior de un retablo ligero. El vano aparece protegido por una arcada de medio punto con una moldura tórica, bajo otra moldura ajedrezada que se apoya sobre una simple imposta biselada a paño con el muro. En el interior, veredas columnillas adosadas, de fustes

la Real fundación

732 / LOUSADILLA



Capital figurado del arco navejal



Canecillo figurado



Vista del frontón sur del ábside

liso y bolas tóxicas, sostienen el arco. Sus capiteles muestran decoración de hojas redondeadas terminadas en bolas.

El exterior de la nave revela las modificaciones en altura que nos privaron de la cornisa y sobre todo de un más que plausible juego de ricos canecillos simulates a aquellos que

El frontón, a diferencia de lo que es habitual en las iglesias del área, está prácticamente intacto. La portada en arco de medio punto con un par de arquivoltas ligeramente abocinadas sobresale por su soltería en relación con el resto de la fábrica. Al exterior vemos una delicada moldura en ajedrezado que cubre todo el vano y que hasta una imposta biselada

## REQUEIXO (Sarria)

Se accede a la localidad por la carretera de Sarria, LU-546, y prácticamente antes de la entrada de Sarria se toma un desvío. Distra 29 km de Lugo.

Se trata de una antigua parroquia, suprimida en 1891, que se correspondía con el poblado de San Martiño y que en la actualidad depende de El Salvador de Sarria. El templo se ubica en un pliegue entre la carretera de Lugo y las vías del ferrocarril, en una empinada ladera.

Según Delgado Gómez, se conservan varias menciones de época románica sobre este templo. Forman parte del Tombo Nuevo de la Catedral de Lugo, que se custodia en el Archivo Histórico Nacional (Leg. 730). La primera noticia está datada el 6 de agosto de 1108 y forma parte de una donación que el presbítero Pedro hace a la catedral de Santa María de Lugo: "Dona itaque atque concessit ecclesiam Sancti Martini de Requeixo, quam habuit de parte antecessorum (...)".

La siguiente mención es del obispo de Lugo, Rodrigo II (1182-1218), que dona la iglesia al clérigo Pedro Pérez: "Ego Rodricus Dei gratia Laccensis Episcopus, ubi Petrus pater de et canonicus ad tuncum in ista sua parrochia servavit Sancti Martini de Requeixo (...)".

### Iglesia de Santiago

EL TEMPLO ACTUAL ha sufrido numerosas restauraciones poco afortunadas y son escasos los restos de la fábrica original, tan solo se pueden considerar románicos parte de los muros de la nave, la puerta de acceso meridional, el arco triunfal y la portada occidental. Los materiales son sillares de granito para la cabecera (bruto de una reconstrucción) y una mezcla de sillares y mampostería irregular. Los cubiertos son de pizarra a dos aguas en el exterior y en el interior han perdido la forma original presentando unas cubiertas modernas a harnillo revocadas.

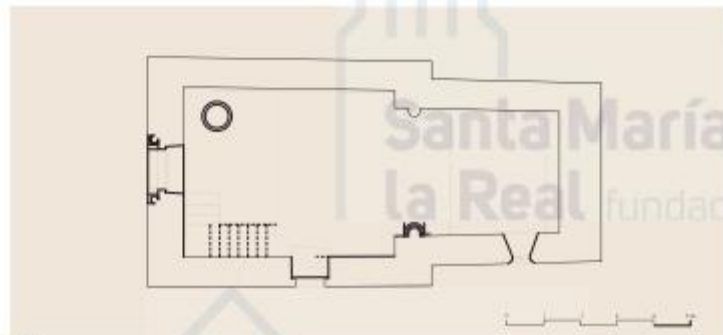
La planta mantiene el diseño original, esto es, una única nave longitudinal, con una cabecera cúbica de menor anchura y altura. En el interior nos encontramos con los desmoronamientos sufridos por años de abandono y una poco afortunada reparación. El lienzo norte está compuesto por placas de conglomerado revocadas, mientras que el lienzo sur todavía conserva parte de su disposición original. Los vanos, arquivoltas y estrochilos selenas, han sido ampliados, pero la portada meridional todavía mantiene su perfil con arco ligeramente apuntado.

El acceso al presbiterio se realiza por medio de un arco de medio punto doblado y de sección prismática. La dobladura descansa sobre una imposta a bisel que cae a poyo sobre el muro, aunque no podemos descartar la posibilidad de que la restauración nos haya privado de una articulación más rica, hoy perdida. En el interior del arco vemos la misma imposta y semitas columnas adosadas, cuyos tambores coinciden con la hielada del muro. Las bases son áncas apoyadas sobre plintos cúbicos muy rebosados. Los capiteles son de mayor entidad. El septentrional está decorado con rizados; bases de acanto que terminan en bólas, mientras que el meridional presenta un



Foto: J. A. Costa

la Real fundación



Plano

Capitel del arco triunfal



Alzado sur



cuerpo de hojas alargadas con nervaduras y un segundo cuerpo de volutas y bustones.

El interior del presbiterio está completamente modificado por las sucesivas reparaciones y reconstrucciones, dejándonos apenas de su verdadero diseño románico. Lo mismo sucede al exterior, donde es perfectamente visible la reconstrucción con sillares de granito nuevos.

El lienzo meridional todavía conserva parte de su estructura original, sobre todo el cuerpo bajo y la portada. Las

la Real fundación

RÍQUERO (SARRIA) / 1133



Alzado sur



Sección longitudinal

dos saceteras han sido retocadas y torcidas en varios rectangulares. La portada, que al interior se recortaba en medio punto, muestra una solución admirlada, sobre la que aparece embutida en la fábrica una pieza semicircular que debió de ser el antiguo tímpano. Este se apoya a paño sobre mochetes graníticos cortados en raízela. Las jambas son simples sin ningún elemento decorativo.

A pesar de que el tímpano fue reformado en época barroca, se respetó la antigua portada románica. Esta corresponde por una arquivolta de medio punto conformada por tres molduras: un toro, una escocia y una faja. Se apoyó sobre una imposta lisa que cae a paño sobre el mismo peñasco y en el interior sobre sendas columnillas adosadas de fuste liso. Las bases son áncas y los plintos cúbicos con decoración de estrellas. Los capiteles presentan decoración fronséfica, siendo el septentrional de dos cuerpos con hojas rematadas en bolas, mientras el meridional opta por un cuerpo único. La fachada está rematada con una cornisa ondulante y una espadada de un único vaso que son obra obvia de época barroca.

El tipo de decoración de los capiteles de esta fábrica nos permite datarla en un momento avanzado de la segunda mitad del siglo X. Véase: *Revista de Arte*, 1900, p. 110.

El templo conserva además una pila baptismal románica reutilizada como soporte de la mesa de altar. Se trata de una pieza muy sencilla que consta de un pie poligonal y una copa semiesférica de corte irregular y sin decoración.

Toros y bases. FDCC. Plano: EVL

Bibliografía

BARRI LOPEZ, G., 1994; BARRI LOPEZ, G., 1996; CARRASO LOPEZ, A. del, 1974, p. 494; DELGADO GOMEZ, J., 1996-2006, III, pp. 130-133; D'AMICO, J., 1997, pp. 384-387; DOMÍNGO MARTÍNEZ DE MONTEJO, A., 1992; LOPEZ FACUN, R., 1983, pp. 487-489; RUIZ CANALIZO, N., 1974-1980, XXXVI, p. 164; SÁNCHEZ ROMERO, M., 2004, pp. 211-220; TORRES ARA, M., 2010, pp. 97-100; VÁZQUEZ SARRIENA, E. et al., 1975-1983, V, pp. 142-144; VÁZQUEZ SARRI, F., 1940, pp. 37-38; YARZAQUIRO PÉREZ, R., 1996, p. 57.

## SAN FIZ DE VILAPEDRE

Se accede a la localidad por la carretera de Sarria, LUJ-546, y se toma el desvío de la LUJ-5710 a la derecha. Se encuentra a 28 km de Lago.

La iglesia se encuentra en un paisaje de suaves lomas, muy recogida y no es visible desde la vía principal por tratarse de un zona llena de bosques. Está en un pequeño claro y tiene una zona de atrio-cementerio delimitada con un muro. Está aislada del núcleo habitado.

### Iglesia de San Fiz

EL TEMPLO ACTUAL ES FRUTO de una reconstrucción barroca y de una restauración de los años noventa del siglo XX. Los vestigios de la original fábrica románica se corresponden exclusivamente con el presbiterio y el arco triunfal.

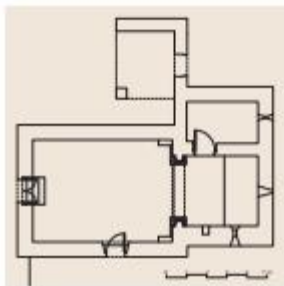
La planta repite el modelo habitual de una nave única longitudinal, que fue reconstruida en la primera mitad del siglo XVII, desde la que se accede a la cabecera. Toda la obra, tanto la parte moderna como la medieval, está realizada en buenos sillares de granito dispuestos en hiladas regulares. Las cubiertas son a dos aguas y en pizarra local, que al interior

se traducen en la típica cubierta de vigas de madera en toda la iglesia.

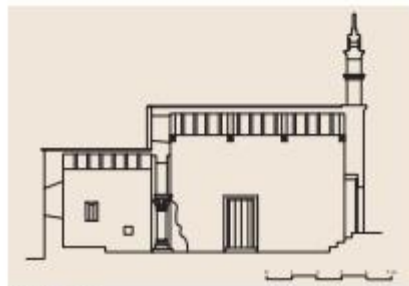
En el interior la única parte románica se corresponde con el presbiterio y el arco triunfal de medio punto, doblado, de sección prismática y en arista viva. Se apoyan las arcadas en una fuerte imposta lisa y biselada, en la dobladura la imposta cae a paso sobre el muro, mientras que en el interior se opta por una articulación en dos columnas embebidas en el muro. Los capiteles son rotundos y ambos fitomórficos. El capitel septentrional presenta una doble cinta de hojas rematadas en pequeñas bolitas y un ábaco con una particular



Vista del templo



Planta



Sección longitudinal





Arco triunfal  
y púntico

rendición de caulículos. Su homólogo meridional muestra unas hojas más alargadas y sirréticas que ocupan todo el alto del cañón. Arriba, columnas hacen fustes liros compuestos por tres tambores y bases simples sobre plinos cúbicos.

El interior del ábside es muy amplio y está vacío de cualquier elemento decorativo, tan solo vemos un vano central en sacera y un vano moderno en el paño meridional. En cuanto al exterior del ábside, solo el lado sur mantiene la estructura

original con sencillos canchillos en caveto, que se han perdido en el lado norte por la presencia del adosado moderno. La sacera central ha sufrido modificaciones para convertirla en un vano trebolado, pero eso pertenece a un período posterior, probablemente a la Baja Edad Media.

Se conserva una antigua pila baptismal, hoy en uso como pila de agua bendita, en el interior de la iglesia. Posiblemente la base sea posterior, pero el cuerpo es indudablemente

SAN FIZ DE VILAPEDRE / 1223



Capital fustal de arco triunfal

románico, con una sencilla moldura en saqueado que adorna el cuerpo.

Este conjunto, debido a las modificaciones modernas y a la carencia de elementos decorativos sobresalientes, vuelve a presentarnos el problema de acitarlo a un período concreto, por ello nos confirmamos con adscribirlo a la segunda mitad del siglo XI, hacia 1170-1180.

Toros y fotos: FDCC - Planos: MGC



Pila baptismal restaurada

Bibliografía:

DICCIONARIO GÓTIK, J., 1998, III, pp. 148-152; RUIZ CAMAZO, N., 1974-1991, XXX, p. 80; VASCO SUAREZ, E. et al., 1975-1983, VI, pp. 327-329; YARZANO PARRA, R., 1996, p. 56.

## SAN FIZ DE REIMÓNDEZ

Se accede a la localidad por la carretera de Saeta, LU-546, y se sobrepasa Saeta unos cuatro kilómetros y se verá un desvío a la izquierda. Dista 35 km de Lago.

Se trata de una parroquia muy cercana a Saeta y con acceso directo desde la vía principal, pero queda bastante escondida en ese paisaje quebrado. Está sobre un terreno alto y dentro de un pequeño núcleo urbano. Tiene un atrio-cementerio cerrado.

La mención documental más antigua está datada en el 747 y aparece en el Testamento de Odoario: *In rpa Saeta [...] eclesia Sancti Felicis de Reimandi cum adfunctionibus eius, stipata de familia sua.*

Ya en el siglo noveno este templo aparece entre las donaciones a la iglesia de Lago hechas por Alfonso III en el 897: *In Saeta [...] (concordata) eclesia Sancti Felicis de Reimandi cum sua adfunctione.*

En el Tumbo de San Julián de Samos se dice *et de alia parte usque terminas de Sancto Felize en medio de una donación del abad Vinclafredo al monasterio de San Martín y Santa Marina de Rosende, datado el 24 de mayo del 904. En el mismo siglo, el 28 de mayo del 958, vuelve a aparecer en otra donación: et iton villa que est vocata prope Sancti Felicis ad Reimandi que villa ab usque. En el 21 de enero de 1009 se dona el monasterio de Barbadeo a Samos y se incluyen Reimóndez y sus habitantes: et iton villa Sancti Felicis de Reimandi et de qua suis hominibus quanta ibidem habitant. Existen dos menciones más en el siglo XI y una del XII, todas ellas referidas a nuevas donaciones, pero en ningún caso se especifican datos nuevos sobre el templo. Lo más destacable de las referencias documentales que conocemos hasta ahora es el hecho de que la fundación de esta iglesia fue prerrománica y que, a pesar de no conservar nada de esa primera época, lo cierto es que da fe de la continuidad del culto en la zona.*

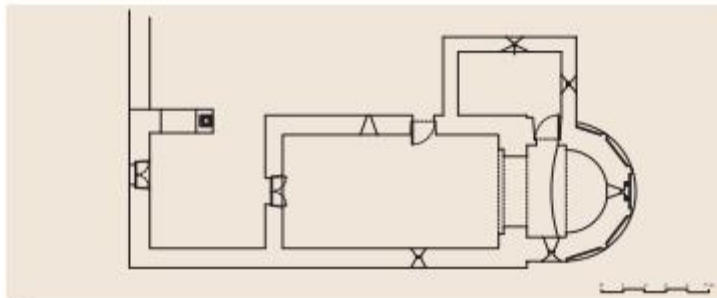
### Iglesia de San Pedro Fiz

EL TEMPLO ACTUAL ES FRUTO de una serie de intervenciones que disecionan en gran medida la antigua fábrica románica. Tan solo se puede considerar de ese estilo

la cabecera, mientras que el resto del templo ha sido reconstruido en diferentes épocas y con diversos añadidos modernos, como la habitual sacristía cúbica en el lado norte. Toda



Vista general



Plano

## SAN PEDRO DE FROIÁN

Se accede a la localidad por la carretera de Sarria, LU-546, y se sobrepasa Sarria unos 10 km y se verá un desvío a la izquierda por la LU-5708. Dista 42 km de Lago.

Se trata de un templo enclavado en un paisaje llano y fértil, rodeado de pastos y de fácil visibilidad y acceso desde la carretera principal. La iglesia está dentro de un alto-cenestero cerrado.

La mención más antigua que se conserva de este templo está fechada en el 1057 y forma parte de una donación al monasterio de Samos: *et inde per Argimū et inde per Irmisū de Froian, et inde per Irmisū Sancti Petri. Ael aparece también inventariada en el monasterio de Samos el 15 de junio de 1125. Ilm in Sanctis Petri de Froian velle que fuit de Exonua Sancti (quam) in era MC. Idem pro anima sua. Se conservan otras dos menciones; una de 1168: *quam pro ipso dedit predicto cum monasterio cum ecclesia Sancti Petri de Froian. Por último, la parroquia aparece en la confirmación del papa Alejandro III (1159-1181) al ya citado monasterio: in terra de Froian (...) ecclesiam Sancti Petri.**

### Iglesia de San Pedro

EL TEMPLO ACTUAL ES FRUTO de diversas intervenciones que han devitrinado en gran medida la fábrica original. Hoy tan solo la portada occidental y una pequeña parte del lienzo meridional de la nave se pueden considerar románicos.

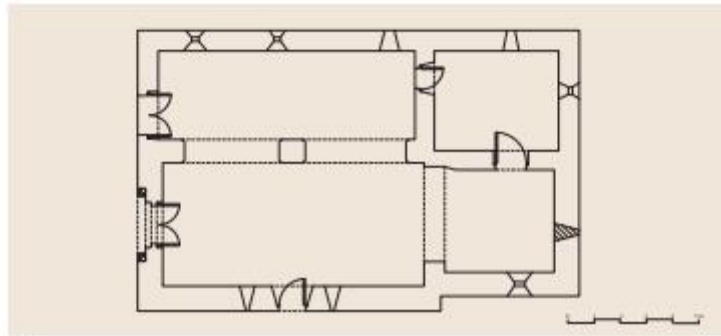
La planta original debió de constar de una nave única longitudinal, con una cabecera cúbica, en la actualidad se ve una nave nueva en el lado septentrional junto a la habitual

sacristía adosada a la cabecera. Las cubiertas son a dos aguas en pizarra local, probablemente replicando las originales, mientras que al interior se traduce en cubiertas a doble vertiente de madera. Se ve un uso de granito en las zonas nobles mientras que el resto de la fábrica, al estar revocada, es muy posible que esté compuesta por mampostería.

La portada occidental es el único elemento que sabemos con certeza que perteneció a la fábrica románica. Es obvio,



Vista general.



## SETEVENTOS (SARRIA)

Se accede a la localidad por la carretera de Sarria, LU-548, y se toma la salida 22 sentido Beirós por la carretera LU-656 durante 5 km. Otra 33 km de Lugo.

El templo se encuentra enclavado en un área en la que la presencia humana se remonta al menos a época prerromana, como atestiguan los restos del antiguo castro sobre el que se asienta. Su posición un poco en lo alto lo hace visible en el paisaje circundante caracterizado por suaves lomas de pastos.

La primera mención documental que se conserva de la existencia de dicho templo se halla en el testamento del obispo Odoario del año 747, en el que legó a Santa María de Lugo *Sua in rija Sarria (...)* *eclesiam sancti petri de septem arboribus cum adiacentibus et familia sua ab integro*. De una forma similar aparece mencionada en la donación de Alfonso III (866-910) a la Iglesia de Lugo en el 897: *In Sarria eclesiam Sancti Petri de septem arboribus cum adiacentibus suis et familia*.

La documentación tardía cita en muchas ocasiones el lugar de Seteventos, pero no vuelve a mencionarse la iglesia.

### Iglesia de San Pedro

El templo como muchos de la zona está fuertemente restaurado, pero respetando la esencia medieval del mismo. Está dentro de un arco con un cierre de lizas de pizarra y presenta sus muros revocados con excepción de las puertas y algunos canchillos que lucen la piedra viva. Lo más probable es que los muros estén realizados en aparejo

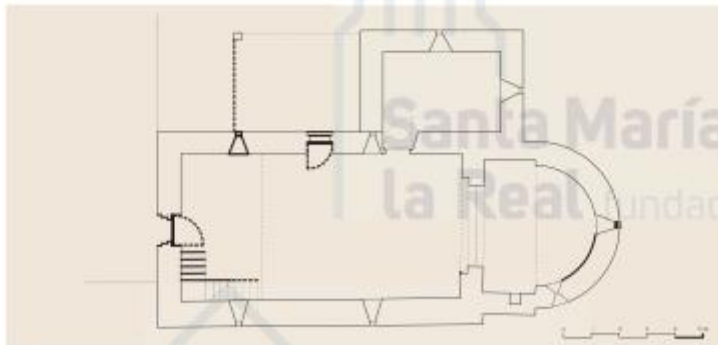
irregular, quizá en granito, solución muy frecuente en el área, que podemos ver en el remate de los vanos de la nave. Sin embargo, el acabado enlucido nos impide emitir un juicio claro.

La iglesia presenta una única nave longitudinal y una cabecera de doble cuerpo, el primero rectangular, seguido de



Fotografía

1394 / SETEVENTOS (SARRIA)



Plano





## VILAR DE SARRIA

Se accede a la localidad por la carretera de Sarria, LU-546, y una vez en Sarria se toma la carretera de Santiago a Triacastela, es decir, la LU-609, durante 2 km. Dista 32 km de Lago.

El templo se encuentra en una planicie muy cercana al núcleo urbano de Sarria. Tiene un acceso directo desde la carretera principal y se sitúa dentro de un pequeño grupo de viviendas, pero individualizado por la presencia de un atrio-cementerio cerrado.

No se conservan testimonios documentales de época medieval que mencionen la construcción o la advocación del templo.

### Iglesia de San Salvador

EL TEMPLO SE ENCUENTRA EN BUEN ESTADO DE CONSERVACIÓN y aunque ha sufrido diversas intervenciones, sobre todo las que afectaron a las naves y a la fachada, en términos generales conserva la forma de la fábrica románica. Los materiales son de muy buena calidad, como es habitual en el área de Sarria, grandes sillares regulares de granito para la cabecera y parte nobles como casocillos, cornisa y vanos, mientras los lienzos de la nave son de mampostería, aunque no podemos desenterrar la posibilidad de que se trate de una intervención posterior.

La planta mantiene la habitual nave única longitudinal con una cabecera de menor anchura con dos cuerpos, uno cúbico y subovalante en volúmen y otro semicircular. Las cubiertas repiten el clásico sistema a dos aguas en pizarra local, que al interior se traduce en una nave adintelada en hornosilla y un ábside compuesto por bóveda de cañón en el presbiterio y otra de cuarto de esfera en el hemiciclo.

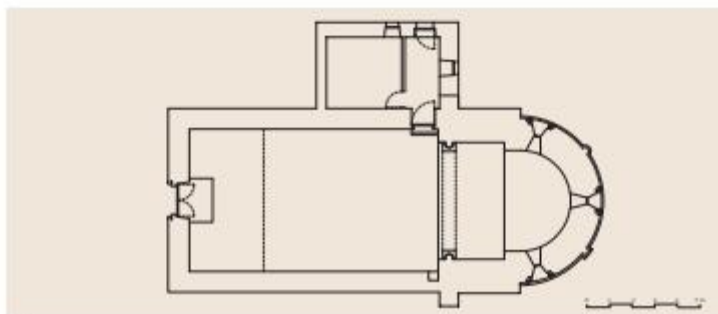
En lo relativo al interior, lo primero que cabe resaltar es la importante intervención que han sufrido los lienzos de las naves, totalmente revocados y con los vanos ampliados, dejándonos ayunos de cualquier información sobre las diferentes etapas cronocostruccionales del edificio. Habida cuenta de la desaparición de las cubiertas originales, probablemente a doble vertiente y de madera, sólo la zona de la cabecera parece conservar su esencia románica.

Se accede al ábside a través de un robusto y amplio arco triunfal pétreo para el cual, dada su luz, podemos aventurar una cronología avanzada. Se trata de un arco de medio punto doblado, arcos de sección prismática y aristados. La dobladura descansa sobre una imposta a bisel que cae a paño sobre el muro y que se extiende por el interior del ábside sirviendo de arranque para las cubiertas. En el interior, bajo la imposta, se disponen dos columnas adosadas de fustes divididos en tambores que coinciden con las hiladas del muro. Las bases son áticas y se asientan sobre pilóns cúbicos con bolas. Los capiteles son de cierta entidad, el septentrional es un capitel

corinto clásico de gran belleza, mientras que el meridional muestra cuadrúpedos entrelazados.

Una vez en el interior del ábside, los dos cuerpos se separan por un arco fajón subovalante, que cae directamente sobre la línea de imposta, bajo la cual se perfilan sendos jarrúos

Fachada ante

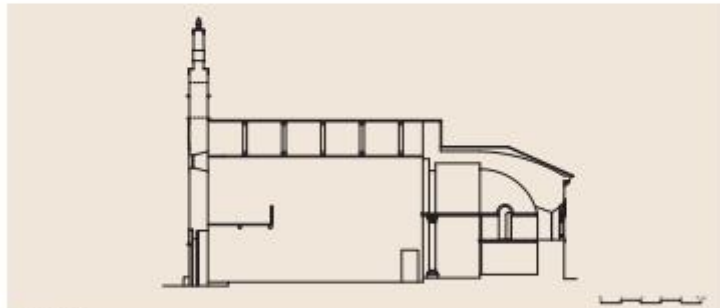




en basarótón, solo interrumpidas por la presencia de una línea de cornisa que sale de los tres vanos del ábside y que ejerce de segunda imposta. El espacio semicircular está alterado por un retablo barroco que ciega el vano central y que aparece flanqueado por dos vanos en saetera con profundo derrame interno. La línea de imposta muestra a la altura de los mencionados vanos, rematada por sendas semicolumnillas de capiteles fronsiónicos.

En cuanto al exterior, la cabecera presenta una inusitada riqueza, que nos revela solo parte de lo que debió de ser la fábrica original. El espacio semicircular está ploteado por la presencia de dos rebeltas verticolumnas de capiteles

vegetales que dividen el espacio en tres secciones, que se corresponden con tres vanos de medio punto flanqueados por columnillas de bellos capiteles tallados. La articulación de cada vano es particularmente rica. Cada saetera está cobijada por un arco con una moldura basarótónada y otra trónica, cubiertas ambas por una arcada en ajedrezado, decoración que se extiende también a las sobrecalientes impostas. Las columnillas adosadas de base lisa alternan basas áticas con plintos cúbicos sin ornato o con arpillas y además sus capiteles están decorados con motivos vegetales o entrelazos en muy buen estado de conservación. Solo dos capiteles ofrecen decoración historiada: en el vano central, el capitel izquierdo



Sección longitudinal

Altado sur



Capitel del vano central



muestra a un león posando a una serpiente que le muerde el cuello, y el capitel izquierdo del vano septentrional muestra a dos aves entre las hojas de acanto. El trio de vanos está unificado por una cornisa corrida con ajedrezado, que añade un rico juego de luces y texturas a todo el cuerpo del ábside. Una cornisa pétreo con sus canchillos en quilla recorre todo su perímetro. Se trata sin duda de la parte mejor conservada

de diamante, etc. Lo mismo se puede decir de la presencia de la cornisa y de las saeteras (dos en el lado meridional y solo una en el norte). En ambos brazos quedan vestigios de los soportes de sendos porches, hoy desaparecidos, que debieron de ser un añadido anterior a la ampliación del cuerpo de la sacristía en el lado septentrional.

El frontis, así como una parte de la nave, son el resultado

su perímetro. Se trata sin duda de la parte mejor conservada de la antigua fábrica románica.

Los muros de la nave son los que peor han sufrido el paso de los siglos, no obstante se conservan casi en su totalidad los canchales originales, mostrando las más diversas formas, desde los sencillos en nacela, los de rollo, en quilla, en punta

El frontis, así como una parte de la nave, son el resultado de una intervención neoclásica que modificó completamente la antigua fachada románica, aunque manteniendo la estructura general con una portada en medio punto, un vano encima y una espadaña de doble vano como remate. La única pieza que parece ser antigua es el tímpano, que, si bien ha sido recordado

1550 / VILAR DE SARRIA



Abida



Vista lateral del abida

para encajar en su actual ubicación, todavía muestra restos de decoración incisa. Se intuye la presencia de una cruz patada inscrita dentro de un círculo que remata con una basa puntigada. Se trata, con toda probabilidad, de una cruz procesional. Un solución similar la podemos encontrar en la portada principal de San Juan de Frialde (Páramo), que ha sido vinculada por algunos estudiosos a los órdenes militares.

En el interior se conserva una pila de agua bendita de una tipología similar a las presentes en otras iglesias del área, como en El Salvador de Sarria, que consiste en una base lsa y un cuerpo decorado con gajos. La parte superior está ceñida por dos bandas de baquetones seguidos. Asimismo destaca la pila bautismal pues, si bien su basa es moderna, el cuerpo muestra una tipología simple con un tímpano resalta en el labio, que es bastante habitual en el románico.

En cuanto a la datación de tan rico conjunto, contamos con muchos elementos decorativos que nos revelan que se trata de un obra del románico pleno, de un momento avanzado dentro de la segunda mitad del siglo XI.

Torre: PHCC - Fotos: HDCC/MBFC - Plano: MBFC

#### Bibliografía

Ducazo Gómez, J., 1996-2006, II, pp. 95-97; Leizaola Díaz, A. y Sainza Vázquez, E., 1986, p. 85; Rato Casallío, N., 1974-1991, XXX, pp. 99-100; Vazara Sotomayor, E. et al., 1975-1981, VI, pp. 162-165; Vázquez Saco, F., 1941, p. 19; Vinquero Prados, R., J., 1996, pp. 79-82.